



İçindekiler

1. ATA ARMS TANITIM	2	10.4 Valf Grubunun Çıkarılması	18
2. GİRİŞ	3	10.5 Mekanizma Grubunun Çıkarılması	19
3. GÜVENLİK KURALLARI	4	10.6 Tetik Grubunun Çıkarılması	20
4. ÇALIŞMA SİSTEMİ	5	10.7 Dipçik Sökülmesi	21
5. TÜFEĞİN TANITIMI	6	10.8 Şokun Çıkarılması	22
6. İLK MONTAJ	9	10.9 Emniyet Butonunun Yönünün Değiştirilmesi	22
7. ATIŞ ÖNCESİ	11	11. PİSTON KULLANIMI	23
7.1 Tetik Emniyeti	11	12. DİPÇİK AYAR KİTİ KULLANILMASI	23
7.2 Şok Seçimi	12	13. BAKIM	24
7.2.1 Şok Değiştirme	13	13.1 Genel Bakım ve Yağlama	24
8. FİŞEK DOLDURMA	14	13.2 Kullanım Sonrası Bakım	25
8.1 Fişegi Namluya Sürme	14	13.2.1 Namlu Bakımı	25
9. FİŞEK BOŞALTMA	15	13.2.2 Şok Bakımı	25
10. TÜFEĞİN SÖKÜLMESİ	16	13.2.3 Gaz Odası ve Piston Bakımı	25
10.1 El Kundağının Çıkarılması	16	14. MONTAJ RESİMLERİ VE PARÇA LİSTELERİ	26
10.2 Namlu Grubunun Çıkarılması	17		
10.3 Pistonun Çıkarılması	17		



1. ATA ARMS TANITIM

Ata Silah Sanayi A.Ş.'nin mimarı, doğuştan yetenekli usta Celal YOLLU; Anadolu'nun göbeğinde şöyle yazmaya başladı başarı hikayesini...

1942 yılında dünyaya geldiği Kayseri'nin İncesu kazasında, henüz çok küçük yaşlardayken mekanîğe olan yeteneğini keşfetti. Gördüğü herhangi bir mekanik aleti söküp takmak ve sıfırdan üretmek konusunda dillere destan bir başarı yakaladı, Kayseri'nin İncesu kazasında. Nice tamircilerin onaramadığı tüfeklerin hakkından geldi. 1955 yılında henüz 13 yaşındayken, erişeceği başarının ilk emareleri belirmeye başlamıştı bile. İleride ona bambaşka kapılar açacak ve tüm hayatını adayacağı bir başarı hikayesine dönüşecek ilk tek kırma tüfeğini kendi başına üretmişti o yıl. Ancak ustanın tabii ki bir tüfekle yetinmesi beklenemezdi. O da hep daha iyisini üretip hayallerini gerçeğe dönüştürebileceği bir imalathane açtı. Bu girişim ve yaptığı başarılı hamleler, onu kısa sürede yerel pazarda söz sahibi yapmaya yetti.

Mütevazı bir imalathanenin, dünyaca ünlü bir av tüfeği markasına dönüşme hikayesi işte bu şekilde Anadolu'nun küçük bir kazasında başlamış oldu. 1967 yılına gelindiğinde ise yenilikçi ve hep daha iyiyi hedefleyen yapısı, kurucumuz Celal YOLLU'nun Türkiye'nin ilk çift kırma av tüfeğini üretmesini sağladı.

Her başarılı tasarım, talebi ve onunla doğru orantılı olarak üretimi de günbegün artırdı. Bu ivme, kurucumuzun ateşli silah sanayinin merkezi olan Düzce'ye taşınma kararını vermesini kaçınılmaz kılıyordu. Burada da kısa sürede sanayi lideri olarak bir ilke daha imza attı; Türkiye'nin ilk süperpoze av tüfeğini üretti. Celal YOLLU, profesyonel hayatı ile eşgüdümü yürüttüğü yeni nesil silah ustası eğitimleriyle de meşgul oldu. Başarı ve vizyonu, onu aynı zamanda rekabet gücüne de kavuşturacak Ar-Ge çalışmalarına ağırlık vermeye yöneltti.

1990 yılına gelindiğinde, dünya pazarıyla yakın temasta olabilmek adına İstanbul'a taşınan Celal YOLLU, gittiği her yerde ürettiği silahlarla adından söz ettiren bir efsaneye dönüşmüştü adeta. İstanbul'da devam eden çalışmaları çok geçmeden meyvesini verdi ve Celal YOLLU bir ilke daha imza attı; Vursan markasıyla Türkiye'nin ilk yarı otomatik av tüfeğini üretti.

Sektörde dikkatleri üzerine çeken, başarılarıyla efsaneye dönüşen VURSAN, dünyanın öncü şirketlerinden iş ortaklığı teklifleri almaya başlamış ve 2000 yılında Beretta Grubu'nun teklifini kabul ederek güçlü bir ortaklık kurmuştur.

Bugün kalitesi ve güvenilirliği ile ününe ün katan ATA markaları dünya çapında tanınan, kalitesini ispatlamış markalar haline gelmiştir.

Ata Silah Sanayi A.Ş., bugün halen büyük ustanın oğulları Yavuz YOLLU ve Fatih YOLLU ile başarı yolculuğuna aynı azim ve istekle devam ediyor.



2. GİRİŞ

ATA ARMS ailesinin en yeni üyesi olan VENZA'yı tercih ettiğiniz için teşekkür ederiz. ATA ARMS ailesinin en yeni üyesi olan VENZA'yı tercih ettiğiniz için teşekkür ederiz. Dinamik dizaynı ve eşsiz görünümü ile göz dolduran benzersiz bir üründür. VENZA; köşeli gövde tasarımı sayesinde, atış esnasında hedefe doğrultulduğunda arpacığı doğrudan göze getirir ve etrafındaki yansımalarından tamamen izole olarak hedefe daha hızlı odaklanma sağlar.

VENZA, hareketli namlu ve valf sistemi sayesinde geri tepmeyi hissedilecek düzeyde azaltırken, şahlanma minimum seviyeye düşer. Böylelikle daha hassas ve etkili seri atışlar yapılmaktadır.

UYARI: Bu kullanma kılavuzu önemli uyarılar içermektedir ve tüfek kullanılmadan önce dikkatli bir şekilde okunmalıdır.

Lütfen gelecekte başvurmak için bu kılavuzun bir kopyasını saklayınız. Eğer tüfeğinizi satarsanız veya ödünç verirsiniz, lütfen kullanma kılavuzunu da veriniz. Bu kullanma kılavuzunun bir kopyasına da şirketimizin web sayfasından ulaşabilirsiniz.



3. GÜVENLİK KURALLARI

Lütfen, tüfeğinizi kullanmadan önce aşağıdaki güvenlik kurallarını önemle okuyunuz.

Tüfekler, doğru kullanılmadıkları takdirde tehlikeli olabilir ve ciddi şekilde yaralanmalara, ölümlere sebebiyet verebilirler. Aşağıdaki güvenlik ve emniyet kuralları tüfek ile ilgili kullanıcı sorumluluklarını açıklamaktadır.

- a) Tüfeğinizi, hiç bir zaman (tüfek dolu veya boş haldeyken) bir insana doğrultmayınız.
- b) Tüfeğinizi atış için güvenli olmayan yere doğru hedef almayınız. Hiçbir zaman sert zeminlere ve suya ateş etmeyiniz.
- c) Atışa hazır olana kadar silahınızın emniyetini açık tutunuz (kırmızı ikaz çizgisi görünmez olmalıdır).
- d) Atış yapmaya karar verene kadar parmağınızı tetikten uzak tutunuz.
- e) Namlu içinin temiz olduğundan emin olunuz.
- f) Silahınızın çalışma sistemini ve emniyet özelliklerini iyi öğreniniz. Ancak unutmayınız ki hiçbir emniyet mekanizması güvenli kullanım prosedürlerinin yerini tutmaz.
- g) Silahınızı çocukların ulaşamayacağı yerlerde bulundurunuz.
- h) Silahınızın bakımlarını aksatmayınız.
- i) Silahınızda uygun fişek kullanınız ve el dolumu fişeklerin kullanımından kaçınınız.

- j) Atış yaparken her zaman koruyucu gözlük ve kulaklık kullanınız.
- k) Silahınızı kullanmadan önce ya da kullanım esnasında alkollü içecek, uyuşturucu ya da dikkat dağınıklığına sebebiyet verecek ilaçlar kullanmayınız.
- l) Silahınızı kullanmadığınız zamanlar içinde fişek bırakmayınız.
- m) Silahınızın üzerinde herhangi bir şekilde mekanik değişiklikler yapmayınız.
- n) Silahınızın tamirini sadece yetkili servislerde yaptırınız.

UYARI: Her bir tüfek sizin veya başka bir insanın canını alma potansiyeline sahiptir. Kazalar, güvenlik kurallarına uymama ve dikkatsizlik sonucu ortaya çıkmaktadır.

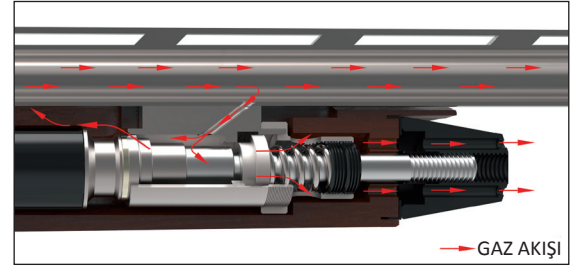
UYARI: Tüfeğinizi kötü havalandırma şartları altında bulunan bir ortamda boşaltmak, temizlemek ya da bakım yapmak; yanmış gazları teneffüs etmenize sebebiyet verebilir. Bu gazlar, doğum kusurlarına, kalıcı zararlara ve diğer ciddi yaralanmalara neden olabilir. Tüfeğinize sürekli iyi havalandırılmış ortamlarda bakım yapınız. Bakım sonrası ellerinizi yıkayınız.

4. ÇALIŞMA SİSTEMİ

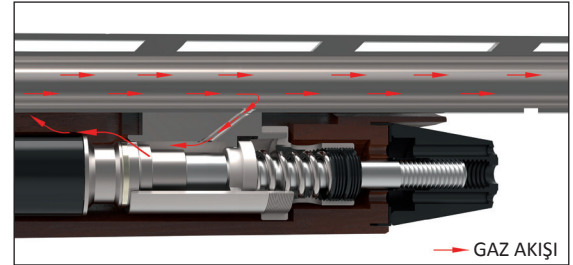
VENZA, kullanıcılara mükemmel performans sağlamak için “GPCS” olarak bilinen “Gaz Basıncı Kontrol Sistemi” ile üretilmektedir. Tüm dünyada patenti ATA ARMS’a ait olan bu sistem aslında iki sistemin entegre edilmiş halidir. Bunlardan birincisi kısa tepmeli (short recoil) sistem ve diğeri ise otomatik gaz basınç ayarlı sistemdir (gas operated).

Yüksek basınçlı bir fişekle ateş edildiğinde namlu ve tüm hareketli sistemler geriye doğru hareket eder ve gaz tahliye deliklerini açarlar. Namlu içinden gaz odasına gelen basınçlı gaz, açılmış tahliye deliklerinden dışarı çıkar. (Resim 1) Bu durum, tüfeğin enerjisinin geri tepme olarak daha az hissedilmesini ve dolayısıyla namlunun çok daha az şahlanmasını sağlamaktadır. Düşük basınçlı fişek ile ateş edildiğinde namlu geriye doğru hareket etmez ancak gaz odasına gelen basınçlı gaz pistonu iterek mekanizmanın geriye doğru hareket etmesini sağlar. (Resim 2) Böylelikle sistem en uygun şekilde çalışır. ATA ARMS’ın bu patentli entegre sistemi, mekanizmanın çalışma hızını optimize ederek, tüfeğin kararlılığını artırır. Atıcı arka arkaya yapacağı seri atışlarda daha az sarsılan, atış kararlılığı son derece düzgün bir tüfekle atışlarını yapma imkanı bulur.

Kullanıcılarına 24 gramdan, magnum doluya kadar tek pistonla atma imkanı veren VENZA, magnum fişeklerde kullanıcının tüfeğin geri tepmesinden dolayı omuzunda hissettiği darbeyi belirgin bir şekilde azaltmaktadır.



Resim 1 Yüksek Gramajlı Fişek ile Gaz Tahliye



Resim 2 Düşük Gramajlı Fişek ile Gaz Tahliye

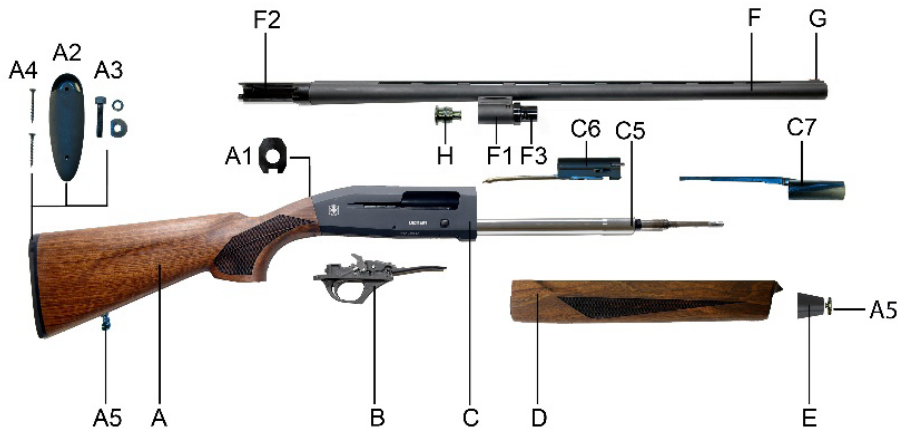


5. TÜFEĞİN TANITIMI



Resim 3 VENZA Genel Görünüm

ATA ARMS ailesinin en yeni üyesi olan VENZA dört ayrı gövde seçeneği ile tasarlanmıştır. Dinamik dizaynı ile göz doldurmaktadır. VENZA, köşeli gövde tasarımı sayesinde atış esnasında hedefe doğrultulduğunda, arpacığı doğrudan göze getirir ve etraftaki yansımalarla tamamen izole olarak hedefe odaklanmanızı kolaylaştırır.



Resim 4 VENZA Genel Görünüm

- A DİPÇİK
A1 AÇI AYAR PARÇASI
A2 DİPÇİK TABANI
A3 DİPÇİK MONTAJ KİTİ
A4 DİPÇİK TABANI VİDASI (2 ADET)
A5 DİPÇİK KAYIŞLIK HALKASI (2 ADET)
B TETİK GRUBU

- C GÖVDE
C5 ŞARJÖR GRUBU
C6 MEKANİZMA GRUBU
C7 SÜRGÜ BORUSU
D EL KUNDAĞI
E EL KUNDAĞI SOMUNU
F NAMLU GRUBU

- F1 NAMLU TAKOZU
F2 NAMLU BAŞLIĞI
F3 VALF GRUBU
G ARPACIK
H PİSTON



Resim 5



Resim 6

- A DİPÇİK
- A1 AÇI AYAR PARÇASI
- B1 TETİK
- B2 EMNİYET BUTONU
- C GÖVDE
- C1 GÖVDE BUTONU
- C2 GÖVDE PİMİ
- C3 ÇEKME KOLU
- C4 FİŞEK KAŞIĞI
- D EL KUNDAĞI

- B1 TETİK
- B2 EMNİYET BUTONU
- B3 BESLEME/DURDURMA (CUT OFF) BUTONU
- C2 GÖVDE PİMİ

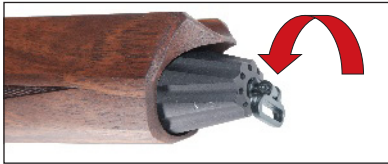
6. İLK MONTAJ



Resim 7

VENZA tüfek çantasından (veya kutusundan) ön montajı yapılmış 2 parça olarak çıkmaktadır. (Resim 7) Montaj için aşağıdaki talimatları takip ediniz.

- El kundak somununu saat yönü tersine doğru çevirerek çıkartınız. (Resim 8)
- El kundağını yerinden çıkartınız. (Resim 9)



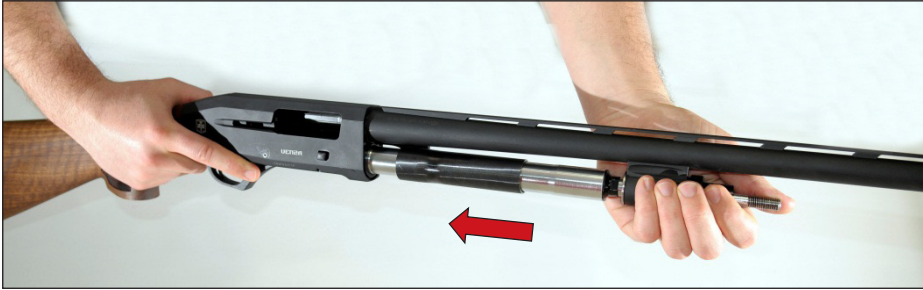
Resim 8



Resim 9



4.3 Namluyu, namlu başlığının gövdedeki yuvasına, gaz odasının şarjör borusu miline denk gelmesine dikkat ederek yerine takınız. (Resim 10)



Resim 10

4.4 El kundağını yerine takınız. (Resim 11)



Resim 11

4.5 El kundak somununu saat yönünde çevirerek yerine takınız. (Resim 12)



Resim 12

7. ATIŞ ÖNCESİ

Doğru mühimmatı seçtiğinizden emin olunuz. Seçtiğiniz fişekler, namlu üzerinde yazan ölçüye uygun olmalıdır. VENZA modeli tüfeklerimiz 24 gramdan 52 grama kadar fişek kullanıma uygundur.

UYARI: Setinizde bulunan 1 ve 2 numaralı şoklarla kesinlikle çelik saçmalı mühimmat kullanmayınız. 3, 4 ve 5 numaralı şoklarda çelik saçmalı mühimmat kullanınız.

UYARI: Sadece fabrikasyon fişekleri kullanınız. El dolumu fişek kullanımı, tüfeğinizin garanti kapsamı dışına çıkmasına neden olur.

7.1 Tetik Emniyeti

Tetik korkuluğu üzerinde emniyet butonuna (Sağ Kullanıcı İçin);

- Soldan sağa doğru bastığınızda buton kenarı siyah olarak görünecektir. Bu durumda tüfeğin emniyeti açıktır ve tetik düşmez. (Resim 13)
- Sağdan sola doğru bastığınızda ise buton kenarı kırmızı olur. Bu durumda tüfeğinizin emniyeti kapalıdır ve ateş edebilirsiniz. (Resim 14)

UYARI: Çift taraflı kullanılabilen emniyet butonunun yönünün değiştirilmesi ile ilgili lütfen Bölüm 10.9'dan yardım alınız.

UYARI: Atış dışında tüfeğinizin boş ve emniyette olduğundan emin olunuz.



Resim 13 Tetik düşmez



Resim 14 Tetik düşer



7.2 Şok Seçimi

Şok; namlu ucuna takılarak namlu ucu çapını değiştirir. Tüfeğinizin farklı menzil ve farklı saçma dağılımları oluşturmasını sağlar. Bu şekilde tüfeğinizi farklı av türleri ya da atıcılık sporları için kullanabilirsiniz.

MOBİL ŞOKLAR VE KULLANIMI

Şok No	İsim	Kullanım Alanı	İşareti
1	FULL	Ördek ve kaz gibi uzun mesafeli avlarda, uzun menzilli kurşun saçmalı fişeklerle yapılan atışlarda	
2	IMPROVED MODIFIED	Keklik, tavşan ve sülün gibi 35-40 metre mesafeli avlarda, kurşun saçma ile atılan uzun mesafeli avlarda	
3	MODIFIED	Çulluk, sülün ve bıldırcın gibi 30-35 metre mesafeli avlarda, çelik saçma ile atılan uzun mesafeli avlarda	
4	IMPROVED CYLINDER	Üveyik, bıldırcın gibi kısa mesafeli avlarda ve hedef atışlarında	
5	SKEET	Sportif amaçlı plaka ve skeet atışlarında, kısa mesafede saçmaları açmak için yapılan atışlarda	

7.3 Şok Değiştirme

UYARI: Şokun montajını ya da sökümünü yaparken tüfeğinizin boş ve emniyette olduğundan emin olunuz.

UYARI: Şok değiştirme işlemi sırasında tüfeğin, özellikle şok ve şok yatağının tamamen temiz olduğundan emin olunuz. Aksi taktirde atış esnasında namlunuz deforme olabilir.

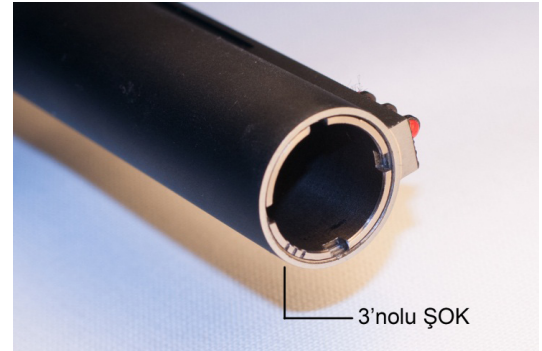
- Şok değişimi gerektiğinde ürün ile birlikte verilmiş olan şok değiştirme anahtarını kullanarak, üzerindeki şoku çıkarınız.
- Eğer şok dişleri kirli ise kimyasal madde (solvent) ve sentetik fırça ile temizleyiniz.
- Yeni takılacak şok için de şok kullanma anahtarını kullanınız, saat yönünde sıkınız ve dişlerin tam oturmasını sağlayınız.

UYARI: Montajını yaparken şok dişleri ile namlu dişlerinin birbirini tam karşıladığından emin olmadan sıkmayınız.

UYARI: Şokların tam sıkıldığından emin olmak için namlu ucundan taşmadığını görünüz.

- Namluya zarar vermemek için şoksuz atış yapmayınız.
- Tüfeğiniz dolu durumda iken şok numarasına bakmak için namlu ucuna bakmayınız.
- Atış yapmadan önce şokun iyi sıkıldığından emin olunuz. Birkaç atış yaptıktan sonra tekrar kontrol ediniz.

- Şokların sökülmesi ve takılması için Ata Arms tarafından üretilen anahtar dışında farklı bir alet ya da anahtar kullanmayınız.
- 1, 2, 3 No'lu şoklar ile tek kurşun atmayınız.
- Şok numaralarını öğrenmek için vida tarafındaki çentiklere bakabilirsiniz. (Resim 15)



Resim 15

- Atış sonrasında bakım yaparken şoku çıkartıp temizleyiniz. Dişlerini yağladıktan sonra montajını yapınız.
- 1 ve 2 No'lu şoklar ile çelik saçma atmayınız.



8. FİŞEK DOLDURMA

VENZA tüfeğinin şarjör kapasitesi; 3" fişekler için 2+1, 2 ¾" fişekler için 3+1'dir.

UYARI: Tüfeğinizin emniyetinin açık (TÜFEK ATEŞ ETMEZ) olduğundan emin olunuz.

UYARI: Namlu ucunun güvenli bir yöne çevrili olduğundan emin olunuz.

Tüfeğinize fişek doldurmak için yapmanız gerekenler;

- Gövde butonuna basarak fişek kaşığı serbest hale getiriniz.
- Fişeği şarjör yuvasına sokunuz ve tık sesini duyana kadar itiniz. Diğer fişekler için de aynı işlemi tekrarlayınız. (Resim 16)



Resim 16

8.1 Fişeği Namluya Sürme

UYARI: Namlu ucunun güvenli bir yöne çevrili olduğundan emin olunuz.

Namluya fişek sürmek için yapmanız gerekenler;

- Besleme/durdurma (cut off) butonuna basarak (Resim 17); fişeği, fişek kaşığı üzerine düşürünüz. (Resim 18)



Resim 17



Resim 18

- Mekanizmayı çekme kolundan geriye doğru çekiniz ve bırakınız. Bu durumda şarjörden bir fişek eksilir. Eksilen fişeğin yerine bir fişek daha ekleyebilirsiniz. (Resim 19)



Resim 19

- Tüfeğiniz atışa hazır hale gelmiştir.

9. FİŞEK BOŞALTMA

UYARI: Namlu ucunun güvenli bir yöne çevrili olduğundan emin olunuz.

- Şarjördeki fişeklerin boşaltılması için yapmanız gerekenler;
- Mekanizmayı çekme kolundan çekip bırakarak namlu içerisindeki dolu fişeğin pencereden fırlamasını sağlayınız. (Resim 20)
 - Diğer fişekler için, besleme/durdurma (cut off) butonuna basarak; fişeği, fişek kaşığı üzerine düşürünüz, mekanizma



Resim 20

çekme kolunu çekerek fişeği namlu içerisine yerleşmesini sağlayınız ve yukarıdaki işlemi tekrar ediniz.

- Şarjörde kalan her fişek için aynı işlemi tekrarlayınız.
- Kırmızı tapa görüldüğünde, şarjör içerisinde fişek kalmamış demektir. (Resim 21)
- Fişek yatağında fişek kalıp kalmadığının kontrolü için mekanizmayı en geriye çekiniz ve fişek yatağını gözle kontrol ediniz.

UYARI: Şarjörde fişek kalmadığından emin olunuz.



Resim 21



10. TÜFEĞİN SÖKÜLMESİ

UYARI: VENZA tüfeğinin sökülmesi öncesi şarjörün ve fişek yatağının boş olduğundan emin olunuz.

Tüfeğinin genel bakımı ve temizliği için aşağıdaki adımları izleyerek sökünüz.

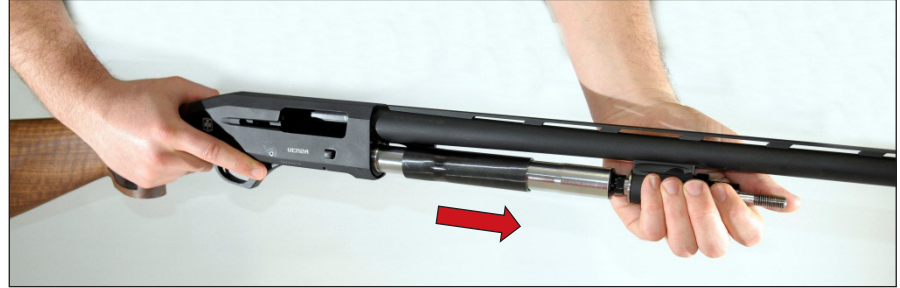
10.1 El Kundağının Çıkarılması

- El kundak somununu saat yönünün tersine çevirerek yerinden çıkartınız. (Resim 22)
- El kundağını namluya paralel olarak çekerek alınız. (Resim 23)



10.2 Namlu Grubunun Çıkarılması

- Besleme/durdurma (cut off) butonuna basınız.
- Mekanizmayı sonuna kadar çekiniz. (Mekanizma geride kalacaktır.)
- Gövde ve dipçikten tutarak, namlu grubunu şarjör borusuna paralel çekerek yerinden çıkartınız. (Resim 24)



Resim 24

10.3 Pistonun Çıkarılması

- Namlu grubunun sökümü gerçekleştirdikten sonra gaz odası içerisinde duran pistonu çekerek alınız. (Resim 25)
- Montajını yaparken doğru yönde ve doğru pistonu koyduğunuzdan emin olunuz.
- Namlu sökümü yaparken piston, şarjör borusu mili üzerinde kalmış olabilir. Bu durumda şarjör borusu mili üzerinden çekerek alınız.



Resim 25



10.4 Valf Grubunun Çıkarılması

- Namlu grubunu elinize alınız. Gaz odası üstündeki valf gövdesi içinde yer alan segmanı, bir segman pensesi yardımıyla valf gövdesinden çıkartınız. (Resim 26)
- Valf somununu anahtar kullanarak çıkartınız. (Resim 27)
- Valf gövdesi içindeki valf yayını çıkartınız. (Resim 28)

UYARI: Valf somununu valf gövdesine takarken anahtar kullanınız. Valf somununu sıkarken yay kuvvetini artırabilir ya da azaltabilirsiniz.

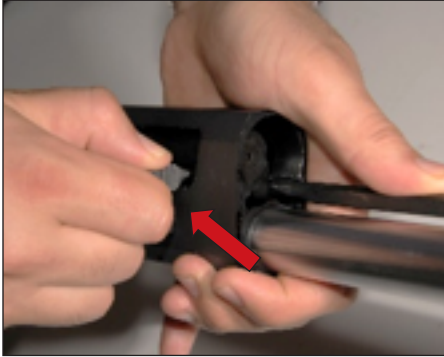
UYARI: Valf gövdesi sabittir. Lütfen sökmeye çalışmayınız.



10.5 Mekanizma Grubunun Çıkarılması

UYARI: Mekanizma grubunu çıkarmadan ve yerine takmadan önce horozun kurulu olduğundan emin olunuz.

- Gövde butonuna basarak mekanizmanın yerine gelmesini sağlayınız.
- Çekme kolunu ok yönünde çekerek yerinden çıkartınız. (Resim 29)
- Mekanizma grubunu, şarjör borusu üzerinde bulunan sürgü borusu ile çekerek gövdenin dışına çıkartınız. (Resim 30)



Resim 29



Resim 30



10.6 Tetik Grubunun Çıkarılması

- Gövde üzerindeki gövde pimini bir pim vasıtasıyla itiniz ve yerinden çıkartınız. (Resim 31)



Resim 31

- Tetik grubunu, mekanizma bırakma gövde yan sac butonuna basarak yerinden çıkartınız. (Resim 32)



Resim 32

UYARI: Tetik korkuluğunu takarken gövde butonuna basılmalıdır.

10.7 Dipçığın Sökülmesi

- Dipçik tabanındaki iki adet vidayı saat yönü tersine çevirerek sökünüz ardından dipçik tabanını yerinden çıkarınız. (Resim 33)



- Uygun ölçüdeki anahtar ile dipçığı saplama borusuna monte eden civatayı yerinden çıkartınız. (Resim 34)



- Bir elinizle gövdeyi tutarken dipçığı ok yönünde çekerek yerinden çıkarınız. (Resim 35)
- Dipçığı yerinden çıkardıktan sonra aç ayar parçası var ise aynı ok yönünde çekerek yerinden çıkarınız.

Dipçik ayar kiti kullanılması ile ilgili lütfen Bölüm 11'e bakınız.





10.8 Şokun Çıkarılması

UYARI: Tüfeğinizin boş ve emniyetinizin açık olduğundan kesinlikle emin olunuz.

UYARI: Şok montajı sırasında tüfeğin, özellikle şok ve şok yatağının tamamen temiz olduğundan emin olunuz. Aksi takdirde atış esnasında namlunuz deforme olabilir.

- Şoku, şok anahtarı vasıtasıyla saat yönünün tersine çevirerek yerinden çıkarınız. (Resim 36)

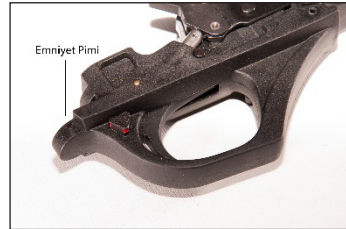
UYARI: Şokun montajını yaparken; şok dişleri ile namlu dişlerinin birbirini tam karşıladığından emin olunuz.



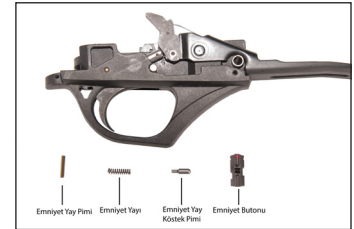
Resim 36

10.9 Emniyet Butonunun Yönünün Değiştirilmesi

- Tetik korkuluğunu sökünüz.
- Resimde işaretli olan emniyet pimi (Resim 37) başka bir pim vasıtasıyla çıkarınız. Pim çıktıktan sonra yuvanın içerisinden emniyet yayı ve emniyet yay köstek pimi çıkacaktır. Fırlamamasına dikkat ediniz. (Resim 38)
- Emniyet butonunu kırmızı bölgesi SOL KULLANICI İÇİN sağ tarafta, SAĞ KULLANICI İÇİN sol tarafta olacak şekilde yerleştiriniz.
- Önce emniyet pimini sonra yayı yerleştiriniz ve resimde işaretli olan pimi yerine takınız.



Resim 37



Resim 38

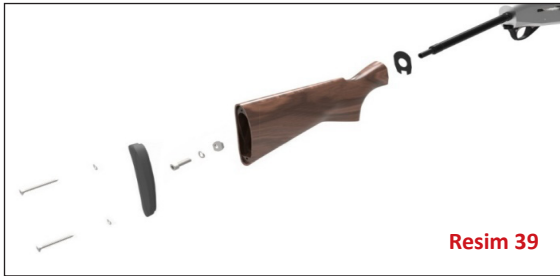
11. PİSTON KULLANIMI

Ata Arms Gazlı Sistem VENZA av tüfeği tek piston ile çalışmaktadır. Bu piston ile 24 gramdan 52 grama kadar fişek kullanılabilir. Bu piston ile 24 gramdan 52 grama kadar fişek kullanılabilir.

Piston söküm ve montaj işlemlerine “Tüfeğin Sökülmesi” bölümünden ulaşabilirsiniz.

12. DİPÇİK AYAR KİTİ KULLANILMASI

- Satın aldığınız VENZA tüfeğinin dipçığı üzerinde ayar kiti bulunmaktadır. Tüfeğinin dipçığının kundak düşüklüğünü ve yönünü tüfeğinizle birlikte gelen ayar kiti ile ayarlayabilirsiniz. (Dipçığın sökülmesi için Bölüm 10.7'yi tekrar gözden geçirin) (Resim 39)
- Tüfeğiniz ile birlikte gelen açı ayar parçalarını, ölçülerini seçerek (50mm, 55mm, 65mm) kundak düşüklüğünü ayarlayabilirsiniz. (Resim 40)





- Dipçik ayar kiti toplam 5 parçadan oluşmaktadır. Dipçik ayar parçalarının bir yüzünde hangi ölçüde olduğu hakkında markalama bulunmaktadır. (Resim 41)



- Sol kullanıcılar için hazırlanan pulu (Cast) takarak dipçiginizi sol tarafa açılı olarak kullanabilirsiniz.
- Dipçik ayar kitinin bir parçasının üzerinde SSP ibaresi vardır. Bu parça tüfeğinin dipçiginin standart ölçülerde olmasını sağlar.

13. BAKIM

UYARI: Bakım öncesi tüfeğinizin tamamen boş ve emniyetinin açık olduğuna (TÜFEK ATEŞ ETMEZ) emin olunuz.

UYARI: Bakım öncesi tüfeğinizi tamamen sökmelisiniz. etmelisiniz. Lütfen “Tüfeğin Sökülmesi” bölümünden yararlanınız.

UYARI: Yağlama yaparken fazla yağ kullanmaktan kaçınınız.

13.1 Genel Bakım ve Yağlama

Genel bakımda temizlenmesi gereken parçalar: mekanizma, tetik grubu, şarjör borusu ve gövdedir.

- Genel bakımda belirtilen parçaların üzerindeki kir, pas ve tortuları bakım yağı ile yağlanmış pamuklu bir bez yardımıyla ve ihtiyaç duyulduğunda bronz tel fırça ile temizleyiniz.
- Temizlikten sonra kalan yağ artıklarını kaldırmak için kuru ve temiz pamuklu bir bez kullanınız.
- Temizlik sonrası ince bir yağ tabakası olacak şekilde parçaları yağlayınız.
- Temizlik için kullandığınız bez ve fırça gibi araçların parçalara zarar vermeyecek ürünler olduğundan emin olunuz.



13.2 Kullanım Sonrası Bakım

Atış yaptığınız her günün sonunda, tüfeğinizin namlu, şok, gaz odası ve piston bakımını yapınız.

13.2.1 Namlu Bakımı

- Namlu deliğinde biriken yanma artıklarını bakım yağı ile yağlanmış pamuklu bir bez yardımıyla temizleyiniz. Eğer fırça kullanmak gerekli ise bronz tel fırça tercih ediniz.
- 1.işlem sonrası kalan kirli yağları gidermek için kuru ve temiz pamuklu bir bez kullanınız.
- Temizlik işlemi bittikten sonra bakım yağı ile yağlanmış pamuklu bir bez yardımıyla yüzeyde ince bir yağ tabakası kalacak şekilde yağlayınız.

13.2.2 Şok Bakımı

- Şok içerisinde biriken yanma artıklarını bakım yağı ile yağlanmış pamuklu bir bez yardımıyla temizleyiniz. Eğer fırça kullanmak gerekli ise bronz tel fırça tercih ediniz.
- 1.işlem sonrası kalan kirli yağları gidermek için kuru ve temiz pamuklu bir bez kullanınız.
- Temizlik işlemi bittikten sonra bakım yağı ile yağlanmış pamuklu bir bez yardımıyla yüzeyde ince bir yağ tabakası kalacak şekilde yağlayınız.

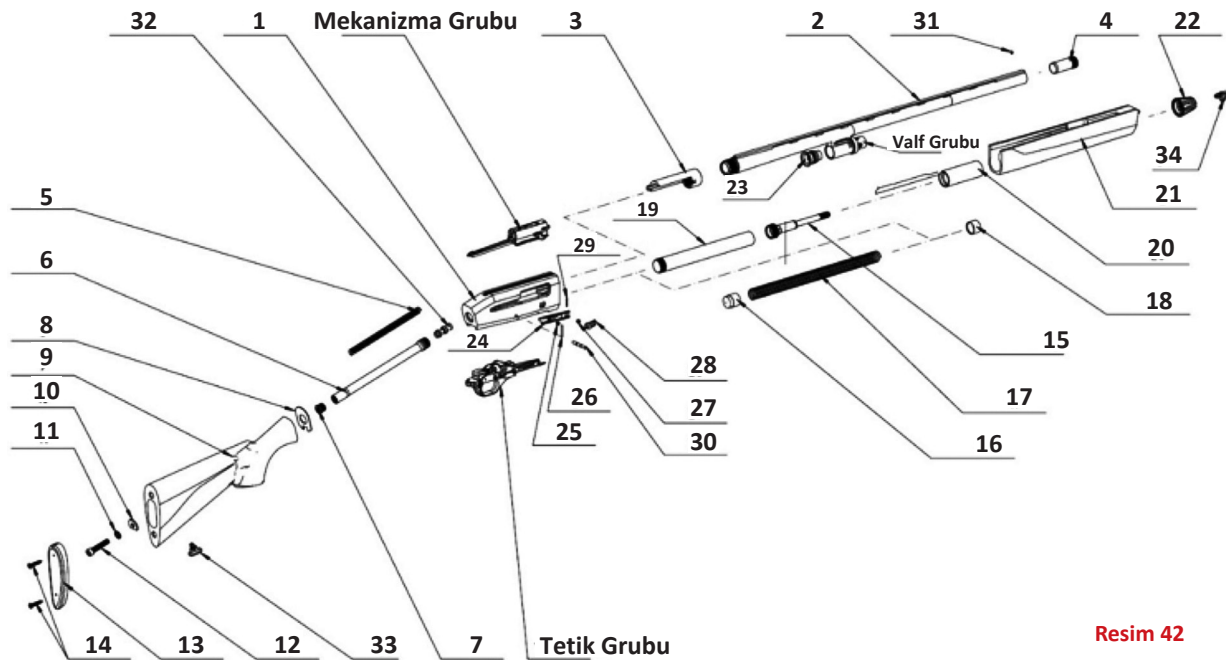
13.2.3 Gaz Odası ve Piston Bakımı

- Pistonu yerinden çıkartınız.
- Yanma artıklarını bakım yağı ile yağlanmış pamuklu bir bez ile temizleyiniz.
- Şarjör borusu mili üzerinde rahat gidip geldiğinden emin olunuz.



14. MONTAJ RESİMLERİ VE PARÇA LİSTELERİ

GENEL MONTAJ RESMİ VE PARÇA LİSTESİ



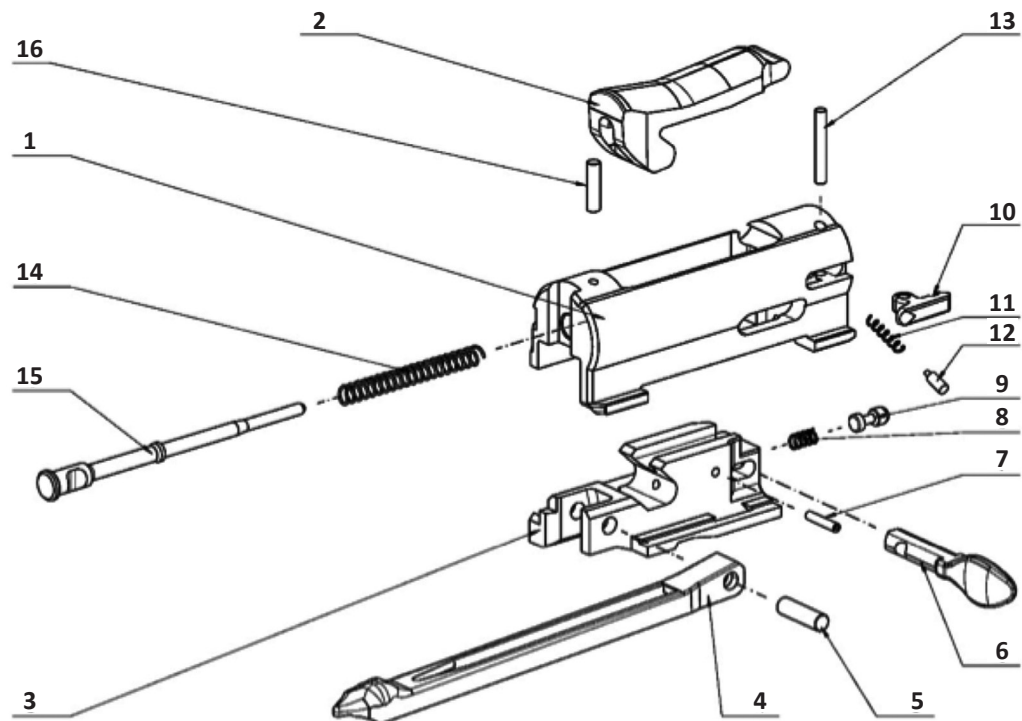
Resim 42



ParçaNo	Parça İsmi	Parça No	Parça İsmi
1	Gövde	18	Şarjör Yay Tapası Arka
2	Namlu	19	Şarjör Borusu
3	Namlu Başlığı	20	Sürgü Borusu
4	Şok	21	El Kundağı
5	Saplama Yayı	22	El Kundak Somunu
6	Saplama Borusu	23	Piston
7	Saplama Somunu	24	Gövde Yan Sacı
8	Açı Ayar Parçası	25	Gövde Yan Sac Yayı
9	Dipçik	26	Gövde Yan Sac Pimi
10	Pul	27	Gövde Butonu Yayı
11	Rondela	28	Gövde Butonu
12	Dipçik Bağlama Cıvatası	29	Gövde Buton Pimi
13	Dipçik Tabanı	30	Gövde Pimi
14	Dipçik Tabanı Vidası	31	Arpacık
15	Şarjör Borusu Mili	32	Saplama Yay Tapası
16	Şarjör Yay Tapası Ön	33	Kayışlık (Dipçik)
17	Şarjör Yayı	34	Kayışlık (El Kundak)



MEKANİZMA GRUBU MONTAJI



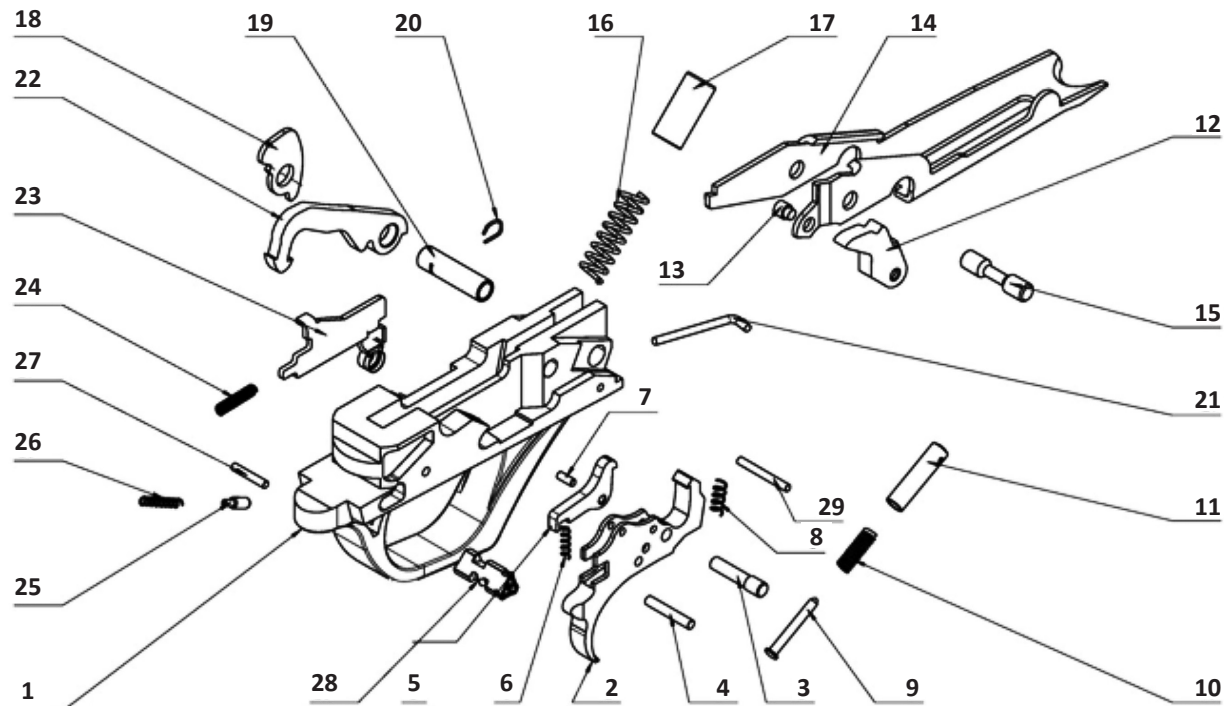


MEKANİZMA GRUBU PARÇA LİSTESİ

Parça No	Parça İsmi	Parça No	Parça İsmi
1	Mekanizma	9	Çekme Kolu Köstek Pimi
2	Kilit	10	Tırnak
3	Kilit Sürgüsü	11	Tırnak Yayı
4	Mekanizma Çatalı	12	Tırnak Yay Pimi
5	Mekanizma Çatal Pimi	13	Tırnak Pimi
6	Çekme Kolu	14	İğne Yayı
7	Çekme Kolu Köstek Sarma Boru Pimi	15	İğne
8	Çekme Kolu Köstek Pim Yayı	16	İğne Köstek Pimi



TETİK GRUBU MONTAJ RESMİ VE PARÇA LİSTESİ



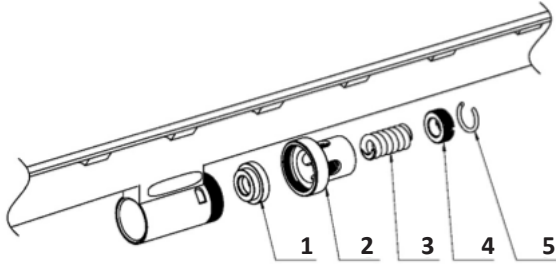


TETİK GRUBU PARÇA LİSTESİ

Parça No	Parça İsmi	Parça No	Parça İsmi
1	Tetik Korkuluğu	16	Horoz Yay
2	Tetik	17	Horoz Yay Kapsülü
3	Tetik Pimi	18	Horoz Yan Sacı
4	Tetik Sabitleme Pimi	19	Horoz boru Pimi
5	Horoz Tutucu	20	Horoz Boru Pim Segmanı
6	Horoz Tutucu Yay	21	Horoz Yan Sac Pimi
7	Horoz Tutucu Pimi	22	Horoz
8	Tetik Yay	23	Tetik Yan Sacı
9	Fişek Kaldırıcı Yay Pimi	24	Tetik Yan Sac Yay
10	Fişek Kaldırıcı Yay	25	Emniyet Yay Köstek Pimi
11	Fişek Kaldırıcı Yay Kapsülü	26	Emniyet Yay
12	Fişek Kaldırıcı	27	Emniyet Yay Pimi
13	Fişek Kaldırıcı Perçin Pimi	28	Emniyet
14	Fişek Kaşığı	29	Horoz Sabitleme Pimi
15	Fişek Kaşık Pimi	30	



VALF GRUBU MONTAJI



VALF GRUBU PARA LİSTESİ

Para No	Para İsmi
1	Yay Pulu
2	Valf Gvdesi
3	Valf Yayı
4	Valf Gvdesi Somunu
5	Segman