



## İÇİNDEKİLER

<b>1. ATA ARMS TANITIM</b>	<b>2</b>	<b>10. TÜFEĞİN SÖKÜLMESİ</b>	<b>19</b>
<b>2. GİRİŞ</b>	<b>4</b>	10.1. El Kundağının Çıkarılması	20
<b>3.GÜVENLİK KURALLARI</b>	<b>4</b>	10.2. Namlu Grubunun Çıkarılması	20
<b>4. ÇALIŞMA SİSTEMİ</b>	<b>6</b>	10.3. Piston Çıkarılması	21
<b>5. TÜFEĞİN TANITIMI</b>	<b>7</b>	10.4 Mekanizma Grubunun Çıkarılması	22
<b>6. İLK MONTAJ</b>	<b>10</b>	10.5. Tetik Grubunun Çıkarılması	23
<b>7. ATIŞ ÖNCESİ</b>	<b>13</b>	10.6 Dipçiğın Sökülmesi	24
7.1. Tetik Emniyeti	13	10.7 Şokun Çıkarılması	26
7.2. Şok Seçimi	14	<b>11. PİSTON KULLANIMI</b>	<b>27</b>
7.3. Şok Değıştirme	15	<b>12. DİPÇİK AYAR KİTİ KULLANILMASI</b>	<b>27</b>
<b>8. FİŞEK DOLDURMA</b>	<b>16</b>	<b>13. BAKIM</b>	<b>29</b>
8.1. Fişegi Namluya Sürme	17	13.1. Genel Bakım ve Yağlama	29
<b>9. FİŞEK BOŞALTMA</b>	<b>18</b>	13.2. Kullanım Sonrası Bakım	29
		<b>11. MONTAJ RESİMLERİ ve</b>	
		<b>PARÇA LİSTELERİ</b>	<b>32</b>



## 1. ATA ARMS TANITIM

Ata Silah Sanayi A.Ş.'nin mimarı, doğuştan yetenekli usta Celal YOLLU; Anadolu'nun göbeğinde şöyle yazmaya başladı başarı hikâyesini...

1942 yılında dünyaya geldiği Kayseri'nin İncesu kazasında, henüz çok küçük yaşlardayken mekaniğe olan yeteneğini keşfetti. Gördüğü herhangi bir mekanik aleti söküp takmak ve sıfırdan üretmek konusunda dillere destan bir başarı yakaladı, Kayseri'nin İncesu kazasında. Nice tamircilerin onaramadığı tüfeklerin hakkından geldi. 1955 yılında henüz 13 yaşındayken, erişeceği başarının ilk emareleri belirmeye başlamıştı bile. İleride ona bambaşka kapılar açacak ve tüm hayatını adayacağı bir başarı hikâyesine dönüşecek ilk tek kırma tüfeğini kendi başına üretmişti o yıl. Ancak ustanın

tabii ki bir tüfekle yetinmesi beklenemezdi. O da hep daha iyisini üretip hayallerini gerçeğe dönüştürebileceği bir imalathane açtı. Bu girişim ve yaptığı başarılı hamleler, onu kısa sürede yerel pazarda söz sahibi yapmaya yetti.

Mütevazı bir imalathanenin, dünyaca ünlü bir av tüfeği markasına dönüşme hikâyesi işte bu şekilde Anadolu'nun küçük bir kazasında başlamış oldu. 1967 yılına gelindiğinde ise yenilikçi ve hep daha iyiyi hedefleyen yapısı, kurucumuz Celal YOLLU'nun Türkiye'nin ilk çift kırma av tüfeğini üretmesini sağladı.

Her başarılı tasarım, talebi ve onunla doğru orantılı olarak üretimi de günbegün artırdı. Bu ivme, kurucumuzun ateşli silah sanayinin merkezi olan Düzce'ye taşınma kararını vermesini kaçınılmaz kılıyordu. Burada da kısa sürede sanayi lideri olarak bir ilke daha imza attı;



Türkiye'nin ilk süperpoze av tüfeğini üretti. Celal YOLLU, profesyonel hayatı ile eşgüdümlü yürüttüğü yeni nesil silah ustası eğitimleriyle de meşgul oldu. Başarı ve vizyonu, onu aynı zamanda rekabet gücüne de kavuşturacak Ar-Ge çalışmalarına ağırlık vermeye yöneltti.

1990 yılına gelindiğinde, dünya pazarıyla yakın temasta olabilmek adına İstanbul'a taşınan Celal YOLLU, gittiği her yerde ürettiği silahlarla adından söz ettiren bir efsaneye dönüşmüştü adeta. İstanbul'da devam eden çalışmaları çok geçmeden meyvesini verdi ve Celal YOLLU bir ilke daha imza attı; Vursan markasıyla Türkiye'nin ilk yarı otomatik av tüfeğini üretti.

Sektörde dikkatleri üzerine çeken, başarılarıyla efsaneye dönüşen VURSAN, dünyanın öncü şirketlerinden iş ortaklığı teklifleri almaya başlamış ve 2000 yılında Beretta Grubu'nun tekli-

fini kabul ederek güçlü bir ortaklık kurmuştur.

Bugün kalitesi ve güvenilirliği ile ününe ün katan ATA markaları dünya çapında tanınan, kalitesini ispatlamış markalar haline gelmiştir.

Ata Silah Sanayi A.Ş., bugün halen büyük ustanın oğulları Yavuz YOLLU ve Fatih YOLLU ile başarı yolculuğuna aynı azim ve istekle devam ediyor.



## 2. GİRİŞ

**UYARI: Bu kullanma kılavuzu önemli uyarılar içermektedir ve tüfek kullanılmadan önce dikkatli bir şekilde okunmalıdır.**

Lütfen gelecekte başvurmak için bu kılavuzun bir kopyasını saklayınız. Eğer tüfeğinizi satarısanız, lütfen kullanma kılavuzunu da veriniz. Bu kullanma kılavuzunun bir kopyasına da şirketimizin web sayfasından ulaşabilirsiniz.

## 3. GÜVENLİK KURALLARI

**Lütfen, tüfeğinizi kullanmadan önce aşağıdaki güvenlik kurallarını dikkatle okuyunuz.**

Tüfekler, doğru kullanılmadıkları takdirde tehlikeli olabilir ve ciddi şekilde yaralanmalara, ölümlere sebebiyet verebilirler. Aşağıdaki gü-

venlik ve emniyet kuralları tüfek ile ilgili kullanıcı sorumluluklarını açıklamaktadır.

- a) Tüfeğinizi, hiç bir zaman (tüfek dolu veya boş haldeyken) bir insana doğrultmayınız.
- b) Tüfeğinizi atış için güvenli olmayan yere doğru hedef almayınız. Hiçbir zaman sert zeminlere ve suya ateş etmeyiniz.
- c) Atışa hazır olana kadar silahınızın emniyetini açık tutunuz (kırmızı ikaz çizgisi görünmez olmalıdır).
- d) Atış yapmaya karar verene kadar parmağınızı tetikten uzak tutunuz.
- e) Namlu içinin temiz olduğundan emin olunuz.
- f) Silahınızın çalışma sistemini ve emniyet özelliklerini iyi öğreniniz. Ancak unutmayınız ki hiçbir emniyet mekanizması güvenli kullanım prosedürlerinin yerini tutmaz.



- g) Silahınızı çocukların ulaşamayacağı yerlerde bulundurunuz.
- h) Silahınızın bakımlarını aksatmayınız.
- i) Silahınızda uygun fişek kullanınız ve el dolu fişeklerin kullanımından kaçınınız.
- j) Atış yaparken her zaman koruyucu gözlük ve kulaklık kullanınız.
- k) Silahınızı kullanmadan önce ya da kullanım esnasında alkollü içecek, uyuşturucu ya da dikkat dağınıklığına sebebiyet verecek ilaçlar kullanmayınız.
- l) Silahınızı kullanmadığınız zamanlar içinde fişek bırakmayınız.
- m) Silahınızın üzerinde herhangi bir şekilde mekanik değişiklikler yapmayınız.
- n) Silahınızın tamirini sadece yetkili servislerde yaptırınız.

**UYARI: Her bir tüfek sizin veya başka bir insanın canını alma potansiyeline sahiptir. Kazalar, güvenlik kurallarına uymama ve dikkatsizlik sonucu ortaya çıkmaktadır.**

**UYARI: Tüfeğinizi kötü havalandırma şartları altında bulunan bir ortamda boşaltmak, temizlemek ya da bakım yapmak; yanmış gazları teneffüs etmenize sebebiyet verebilir. Bu gazlar; doğum kusurlarına, kalıcı zararlara ve diğer ciddi yaralanmalara neden olabilir. Tüfeğinize sürekli iyi havalandırılmış ortamlarda bakım yapınız. Bakım sonrası ellerinizi yıkayınız.**



## 4. ÇALIŞMA SİSTEMİ

Satın aldığınız yarı-otomatik av tüfeđi gaz tepkimesi ile çalışmaktadır. Atış sonrası fişekten çıkan saçmaların arkasından gelen yüksek basınçlı gaz, namlu içerisinden gaz odasına açılan delikten geçerek pistonu geri iter. Pistonun geri gitmesiyle gaz borusu sürgü kolu vasıtasıyla hareketi mekanizmaya iletir. Mekanizma geriye doğru giderken tüfeđin sistemleri fişek yatađında bulunan boş kovani geriye çekerek dışarı fırlatır, horozu kurar ve şarjörden dolu fişegi alarak fişek yatađına sürer. Son fişegin atışıyla mekanizma geride kalır.

## 5. TÜFEĞİN TANITIMI



**Resim 1 Genel Görünüm**



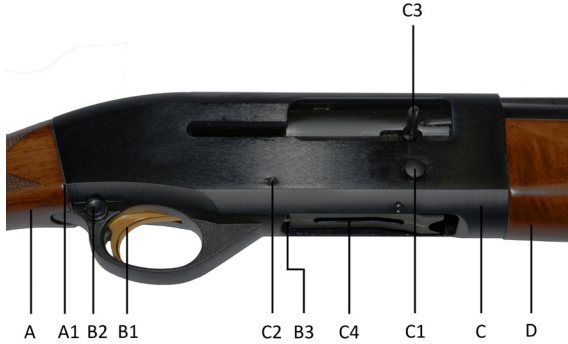
**Resim 2 Genel Görünüm**

A DİPÇİK  
A1 AÇI AYAR PARÇASI  
A2 DİPÇİK TABANI  
A3 DİPÇİK MONTAJ KİTİ  
A4 DİPÇİK TABANI  
VİDASI (2 ADET)

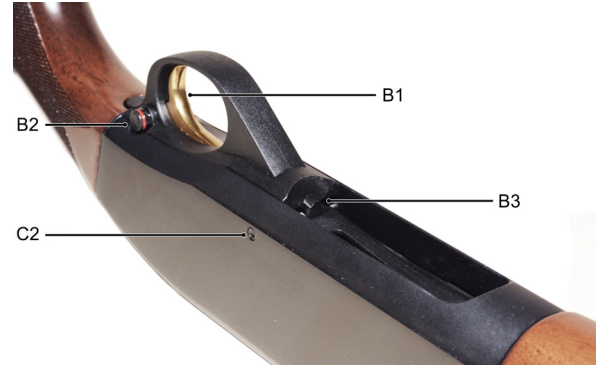
A5 DİPÇİK KAYIŞLIK HALKASI (2 ADET)  
B TETİK GRUBU  
C GÖVDE  
C5 ŞARJÖR GRUBU  
C6 MEKANİZMA GRUBU  
C7 SÜRGÜ BORUSU

D EL KUNDAĞI  
E EL KUNDAĞI SOMUNU  
F NAMLU GURUBU  
F1 GAZ ODASI  
F2 NAMLU BAŞLIĞI  
G ARPACIK  
H PİSTON





Resim 3



Resim 4

- |    |                  |    |              |
|----|------------------|----|--------------|
| A  | DİPÇİK           | C1 | GÖVDE BUTONU |
| A1 | AÇI AYAR PARÇASI | C2 | GÖVDE PİMİ   |
| B1 | TETİK            | C3 | ÇEKME KOLU   |
| B2 | EMİNİYET BUTONU  | C4 | FİŞEK KAŞIĞI |
| C  | GÖVDE            | D  | EL KUNDAĞI   |

- |    |                                   |
|----|-----------------------------------|
| B1 | TETİK                             |
| B2 | EMNİYET BUTONU                    |
| B3 | BESLEME/DURDURMA (CUT OFF) BUTONU |
| C2 | GÖVDE PİMİ                        |



## 6. İLK MONTAJ



Resim 5

Tüfek çantasından (veya kutusundan), ön montajı yapılmış 2 parça olarak çıkmaktadır. (Resim 5)  
Montajı için aşağıdaki talimatları takip ediniz.



**Resim 6**

- El Kundağı somununu saat yönü tersine doğru çevirerek çıkartınız. (Resim 6)



**Resim 7**

- El kundağını yerinden çıkarınız. (Resim 7)



**Resim 8**

- Namluyu, namlu başlığının gövdedeki yuvasına, gaz odasının şarjör borusu miline denk gelmesine dikkat ederek yerine takınız. (Resim 8)



**Resim 9**

- El kundađını yerine takınız. (Resim 9)



**Resim 10**

- El kundađı somununu saat yönünde çevirerek yerine takınız. (Resim 10)

## 7. ATIŞ ÖNCESİ

Doğru mühimmatı seçtiğinizden emin olunuz. Seçtiğiniz fişekler, namlu üzerinde yazan ölçüye uygun olmalıdır. Tüfeklerimiz 28 gramdan 56 grama kadar fişek kullanıma uygundur.

**UYARI: Setinizde bulunan 1 ve 2 numaralı şoklarla kesinlikle çelik saçmalı mühimmat kullanmayınız.**

**UYARI: Sadece fabrikasyon fişekleri kullanınız. El dolu mu fişek kullanımı, tüfeğinizin garanti kapsamı dışına çıkmasına neden olur.**

### 7.1 Tetik Emniyeti

Tetik korkuluğu üzerinde emniyet butonuna

- Soldan sağa doğru bastığınızda buton kenarı siyah olarak görünecektir. Bu durumda tüfeğin emniyeti açıktır ve tetik düşmez. (Resim 11)
- Sağdan sola doğru bastığınızda ise buton kenarı kırmızı olur. Bu durumda tüfeğinizin emniyeti kapalıdır ve ateş edebilirsiniz. (Resim 12)



Resim 11 Tetik Düşmez



Resim 12 Tetik Düşer

**UYARI: Atış dışında, tüfeğinizin boş ve emniyette olduğundan emin olunuz.**



## 7.2 Şok Seçimi

Şok; namlu ucuna takılarak namlu ucu çapını değiştirir. Tüfeğinizin farklı menzil ve farklı saçma dağılımları oluşturmasını sağlar. Bu şekilde tüfeğinizi farklı av türleri ya da atıcılık sporları için kullanabilirsiniz.

### MOBİL ŞOKLAR VE KULLANIMI

Şok No	İsim	Kullanım Alanı	İşareti
1	FULL	Ördek ve kaz gibi uzun mesafeli avlarda, uzun menzilli kurşun saçmalı fişeklerle yapılan atışlarda	
2	IMPROVED MODIFIED	Keklik, tavşan ve sülün gibi 35-40 metre mesafeli avlarda, kurşun saçma ile atılan uzun mesafeli avlarda	
3	MODIFIED	Çulluk, sülün ve bıldırcın gibi 30-35 metre mesafeli avlarda, çelik saçma ile atılan uzun mesafeli avlarda	
4	IMPROVED CYLINDER	Üveyik, bıldırcın gibi kısa mesafeli avlarda ve hedef atışlarında	
5	SKEET	Sportif amaçlı plaka ve skeet atışlarında, kısa mesafede saçmaları açmak için yapılan atışlarda	

### 7.3 Şok Değişirme

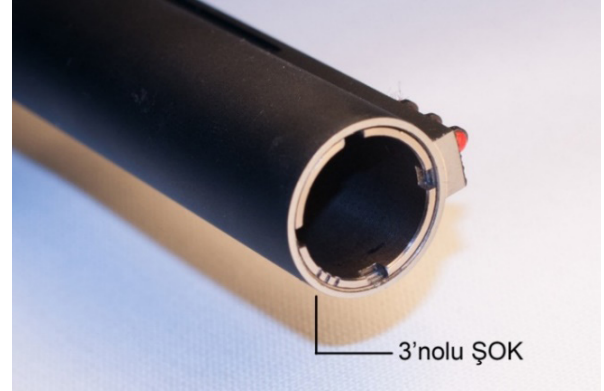
**UYARI:** Şokun montajını ya da sökümünü yaparken tüfeğinizin boş ve emniyette olduğundan emin olunuz.

**UYARI:** Şok değiştirme işlemi sırasında tüfeğin, özellikle şok ve şok yatağının tamamen temiz olduğundan emin olunuz. Aksi durumda atış esnasında namlunuz deforme olabilir.

- Şok değişimi gerektiğinde ürün ile birlikte verilmiş olan şok değiştirme anahtarını kullanarak, üzerindeki şoku çıkarınız.
- Eğer şok dişleri kirli ise kimyasal madde (solvent) ve sentetik fırça ile temizleyiniz.
- Yeni takılacak şok için de şok kullanma anahtarını kullanınız, saat yönünde sıkınız ve dişlerin tam oturmasını sağlayınız.

**UYARI:** Montajını yaparken şok dişleri ile namlu dişlerinin birbirini tam karşıladığından emin olmadan sıkmayınız.

**UYARI:** Şokların tam sıkıldığından emin olmak için namlu ucundan taşmadığını görünüz.



Resim 13



- a) Namluya zarar vermemek için şoksuz atış yapmayınız.
- b) Tüfeğiniz dolu durumda iken şok numarasına bakmak için namlu ucuna bakmayınız.
- c) Atış yapmadan önce şokun iyi sıkıldığından emin olunuz. Birkaç atış yaptıktan sonra tekrar kontrol ediniz.
- d) Şokların sökülmesi ve takılması için tüfek ile birlikte verilen anahtar dışında farklı bir alet ya da anahtar kullanmayınız.
- e) 1, 2, 3 No'lu şoklar ile tek kurşun atmayınız.
- f) Şok numaralarını öğrenmek için vida tarafındaki çentiklere bakabilirsiniz. (Resim 13)
- g) Atış sonrasında bakım yaparken şoku çıkarıp temizleyiniz. Dişlerini yağladıktan sonra montajını yapınız.
- h) 1 ve 2 No'lu şoklar ile çelik saçma atmayınız.

## 8. FİŞEK DOLDURMA

Tüfeğinizin şarjör kapasitesi; 3" (76mm) fişekler için 2+1, 2 3/4" (70mm) fişekler için 3+1'dir.

**UYARI: Tüfeğinizin emniyetinin açık (TÜFEK ATEŞ ETMEZ) olduğundan emin olunuz.**

**UYARI: Namlu ucunun güvenli bir yöne çevrili olduğundan emin olunuz.**



Resim 14



Tüfeğinize fişek doldurmak için yapmanız gerekenler;

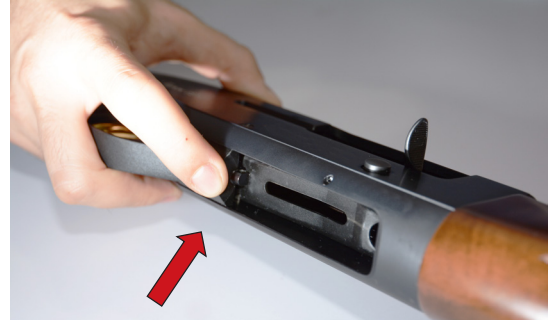
- Gövde butonuna basarak fişek kaşığı serbest hale getiriniz.
- Fişegi şarjör yuvasına sokunuz ve tık sesini duyanaya kadar itiniz. Diğer fişekler için de aynı işlemi tekrarlayınız. (Resim 14)

### 8.1 Fişegi Namluya Sürme

**UYARI: Namlu ucunun güvenli bir yöne çevrili olduğundan emin olunuz.**

Namluya fişek sürmek için yapmanız gerekenler;

- Besleme/durdurma (cut off) butonuna basarak (Resim 15); fişegi, fişek kaşığı üzerine düşürünüz. (Resim 16)



Resim 15



Resim 16



- Mekanizmayı çekme kolundan geriye doğru çekiniz ve bırakınız. Bu durumda şarjörden bir fişek eksilir. Eksilen fişegin yerine bir fişek daha ekleyebilirsiniz. (Resim 17)



Resim 17

- Tüfeğiniz atışa hazır hale gelmiştir.

## 9. FİŞEK BOŞALTMA

**UYARI: Namlu ucunun güvenli bir yöne çevrili olduğundan emin olunuz.**

Şarjördeki fişeklerin boşaltılması için yapmanız gerekenler;

- Mekanizmayı çekme kolundan çekip bırakarak namlu içerisindeki dolu fişegin pencereden fırlamasını sağlayınız. (Resim 18)



Resim 18



- Diğer fişekler için, besleme/durdurma (cut off) butonuna basarak; fişeği, fişek kaşığı üzerine düşürünüz, mekanizma çekme kolunu çekerek fişeği namlu içerisine yerleşmesini sağlayınız ve yukarıdaki işlemi tekrar ediniz.
- Şarjörde kalan her fişek için aynı işlemi tekrarlayınız.
- Kırmızı tapa görüldüğünde, şarjör içerisinde fişek kalmamış demektir. (Resim 19)



Resim 19

- Fişek yatağında fişek kalıp kalmadığının kontrolü için mekanizmayı en geriye çekiniz ve fişek yatağını gözle kontrol ediniz.

**UYARI: Şarjörde fişek kalmadığından emin olunuz.**

## 10. TÜFEĞİN SÖKÜLMESİ

**UYARI: Tüfeğinizin sökülmesi öncesi şarjörün ve fişek yatağının boş olduğundan emin olunuz.**

Tüfeğinizin genel bakımı ve temizliği için aşağıdaki adımları izleyerek sökünüz.



### 10.1 El Kundağının Çıkarılması

- El kundak somununu saat yönünün tersine çevirerek yerinden çıkartınız. (Resim 20)



Resim 20

- El kundağını namluya paralel olarak çekerek alınız. (Resim 21)



Resim 21

### 10.2 Namlu Grubunun Çıkarılması

- Besleme/durdurma (cut off) butonuna basınız.
- Mekanizmayı sonuna kadar çekiniz. (Mekanizma geride kalacaktır.)
- Gövde ve dipçikten tutarak, namlu grubunu şarjör borusuna paralel çekerek yerinden çıkartınız. (Resim 22)



**Resim 22**

### 10.3 Pistonun Çıkarılması

- Namlu grubunun sökümü gerçekleştirdikten sonra gaz odası içerisinde duran pistonu çekerek alınız. (Resim 23)



**Resim 23**

- Montajını yaparken doğru yönde ve doğru pistonu koyduğunuzdan emin olunuz.
- Namlu sökümü yaparken piston, şarjör borusu mili üzerinde kalmış olabilir. Bu durumda şarjör borusu mili üzerinden çekerek alınız.



#### 10.4 Mekanizma Grubunun Çıkarılması

**UYARI: Mekanizma grubunu çıkarmadan ve yerine takmadan önce horozun kurulu olduğundan emin olunuz.**

- Gövde butonuna basarak mekanizmanın yerine gelmesini sağlayınız.
- Çekme kolunu ok yönünde çekerek yerinden çıkartınız. (Resim 24)



Resim 24



Resim 25

- Mekanizma grubunu, şarjör borusu üzerinde bulunan sürgü borusu ile çekerek gövdenin dışına çıkartınız. (Resim 25)

## 10.5 Tetik Grubunun Çıkarılması

- Gövde üzerindeki gövde pimini bir pim vasıtasıyla itiniz ve yerinden çıkartınız. (Resim 26)



Resim 26

- Tetik grubunu, mekanizma bırakma gövde yan sac butonuna basarak yerinden çıkartınız. (Resim 27)



Resim 27

**UYARI: Tetik korkuluğunu takarken gövde butonuna basılmalıdır.**



## 10.6 Dipçiğın Sökülmesi

- Dipçik tabanındaki iki adet vidayı saat yönü tersine çevirerek sökünüz ardından dipçik tabanını yerinden çıkarınız. (Resim 28)
- Uygun ölçüdeki anahtar ile dipçiğı saplama borusuna monte eden civatayı yerinden çıkartınız. (Resim 29)



Resim 28



Resim 29



- Bir elinizle gövdeyi tutarken dipçığı ok yönünde çekerek yerinden çıkarınız. (Resim 30)



Resim 30

- Dipçığı yerinden çıkardıktan sonra açıcı ayar parçası var ise aynı ok yönünde çekerek yerinden çıkarınız.

**Dipçik ayar kiti kullanılması ile ilgili lütfen Bölüm 12'e bakınız.**



## 10.7 Şokun Çıkarılması

**UYARI:** Tüfeğinizin boş ve emniyetinizin açık olduğundan kesinlikle emin olunuz.

**UYARI:** Şok montajı sırasında tüfeğin, özellikle şok ve şok yatağının tamamen temiz olduğundan emin olunuz. Aksi taktirde atış esnasında namlunuz deforme olabilir.

- Şoku, şok anahtarı vasıtasıyla saat yönünün tersine çevirerek yerinden çıkarınız. (Resim 31)



Resim 31

**UYARI:** Şokun montajını yaparken; şok dişleri ile namlu dişlerinin birbirini tam karşıladığından emin olunuz.

## 11. PİSTON KULLANIMI

Gazlı Sistem yarı-otomatik av tüfeğiniz tek piston ile çalışmaktadır. Bu piston ile 24 gramdan 52 grama fişek kullanabilirsiniz.

**Piston sökümü ve montajı için Bölüm 10.3'e bakınız.**

## 12. DİPÇİK AYAR KİTİ KULLANILMASI

- Satın aldığınız tüfeğinizin dipçığı üzerinde ayar kiti bulunmaktadır. Tüfeğinizin dipçığının kundak düşüklüğünü ve yönünü tüfeğinizle birlikte gelen ayar kiti ile ayarlayabilirsiniz. (Dipçığın sökülmesi için Bölüm 10.6'yı tekrar gözden geçirin) (Resim 32)



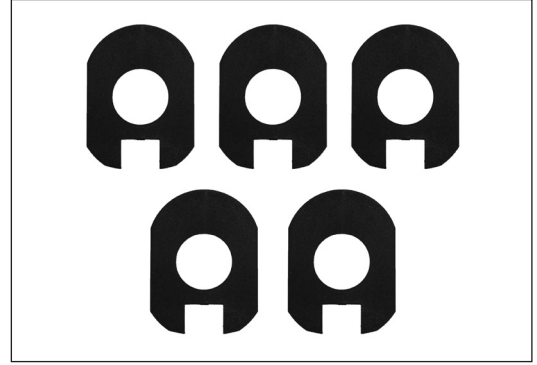
Resim 32



- Tüfeğiniz ile birlikte gelen açıcı ayar parçalarını, ölçülerini seçerek (50mm, 55mm, 65mm) kundak düşüklüğünü ayarlayabilirsiniz. (Resim 33)



- Dipçik ayar kiti toplam 5 parçadan oluşmaktadır. Dipçik ayar parçalarının bir yüzünde hangi ölçüde olduğu hakkında markalama bulunmaktadır. (Resim 34)



Resim 34

- Sol kullanıcılar için hazırlanan pulu (Cast) takarak dipçığınızı sol tarafa açılı olarak kullanabilirsiniz.
- Dipçik ayar kitinin bir parçasının üzerinde SSP ibaresi vardır. Bu parça tüfeğinizin dipçığının standart ölçülerde olmasını sağlar.



## 13. BAKIM

**UYARI: Bakım öncesi tüfeğinizin tamamen boş ve emniyetinin açık olduğuna (TÜFEK ATEŞ ETMEZ) emin olunuz.**

**UYARI: Bakım öncesi tüfeğinizi tamamen sökmelisiniz. Lütfen “Tüfeğin Sökülmesi” bölümünden yararlanınız.**

**UYARI: Yağlama yaparken fazla yağ kullanmaktan kaçınınız.**

### 13.1 Genel Bakım ve Yağlama

Genel bakımda temizlenmesi gereken parçalar: mekanizma, tetik grubu, şarjör borusu ve gövdedir.

- Genel bakımda belirtilen parçaların üzerindeki kir, pas ve tortuları bakım yağı ile

yağlanmış pamuklu bir bez yardımıyla ve ihtiyaç duyulduğunda bronz tel fırça ile temizleyiniz.

- Temizlikten sonra kalan yağ artıklarını kaldırmak için kuru ve temiz pamuklu bir bez kullanınız.
- Temizlik sonrası ince bir yağ tabakası olacak şekilde parçaları yağlayınız.
- Temizlik için kullandığınız bez ve fırça gibi araçların parçalara zarar vermeyecek ürünler olduğundan emin olunuz.

### 13.2 Kullanım Sonrası Bakım

Atış yaptığınız her günün sonunda, tüfeğinizin namlu, şok, gaz odası ve piston bakımını yapınız.



### 13.2.1 Namlu Bakımı

- Namlu deliğinde biriken yanma artıklarını bakım yağı ile yağlanmış pamuklu bir bez yardımıyla temizleyiniz. Eğer fırça kullanmak gerekli ise bronz tel fırça tercih ediniz.
- 1.işlem sonrası kalan kirli yağları gidermek için kuru ve temiz pamuklu bir bez kullanınız.
- Temizlik işlemi bittikten sonra bakım yağı ile yağlanmış pamuklu bir bez yardımıyla yüzeyde ince bir yağ tabakası kalacak şekilde yağlayınız.

### 13.2.2 Şok Bakımı

- Şok içerisinde biriken yanma artıklarını bakım yağı ile yağlanmış pamuklu bir bez yardımıyla temizleyiniz. Eğer fırça kullanmak gerekli ise bronz tel fırça tercih ediniz.
- 1.işlem sonrası kalan kirli yağları gidermek için kuru ve temiz pamuklu bir bez kullanınız.
- Temizlik işlemi bittikten sonra bakım yağı ile yağlanmış pamuklu bir bez yardımıyla yüzeyde ince bir yağ tabakası kalacak şekilde yağlayınız.



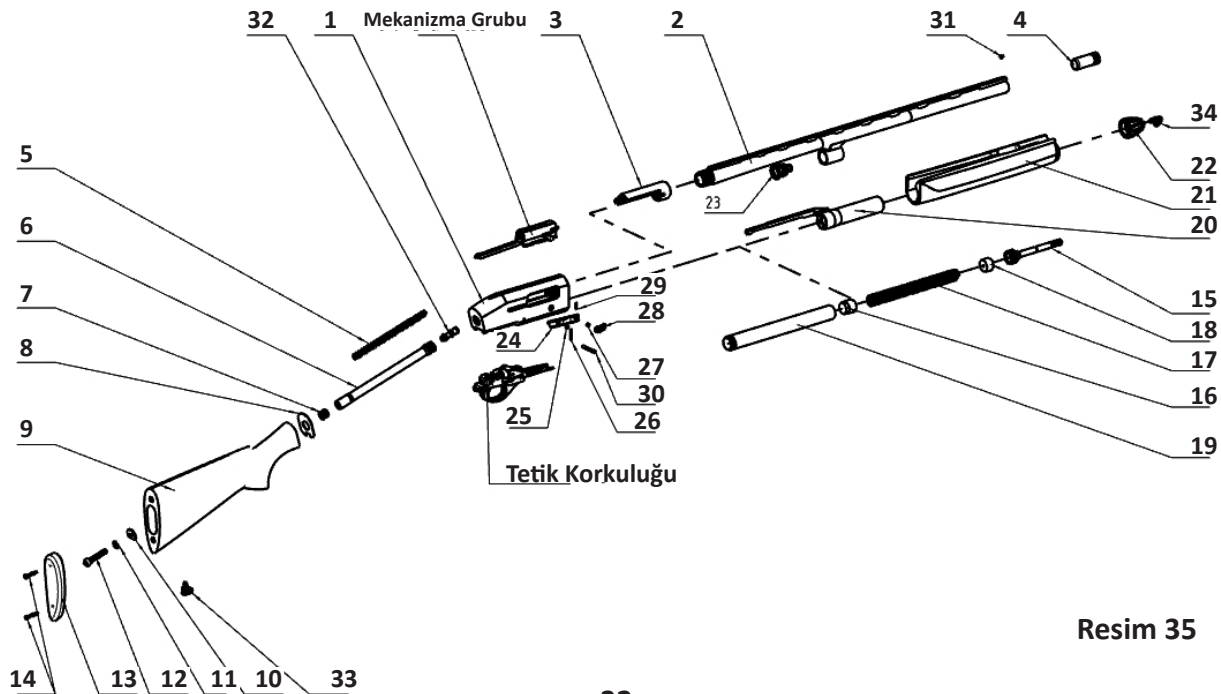
### 13.2.3 Gaz Odası ve Piston Bakımı

- Pistonu yerinden çıkartınız.
- Yanma artıklarını bakım yağı ile yağlanmış pamuklu bir bez ile temizleyiniz.
- Şarjör borusu mili üzerinde rahat gidip geldiğinden emin olunuz.
- Yağlı bronz fırça ile gaz odasını temizleyin.
- Temizlikten sonra kalan yağ artıklarını kaldırmak için kuru ve temiz pamuklu bir bez kullanınız.
- Temizlik işlemi bittikten sonra bakım yağı ile yağlanmış pamuklu bir bez yardımıyla yüzeyde ince bir yağ tabakası kalacak şekilde yağlayınız.



## 14. MONTAJ RESİMLERİ VE PARÇA LİSTELERİ

### GENEL MONTAJ RESMİ VE PARÇA LİSTESİ



Resim 35

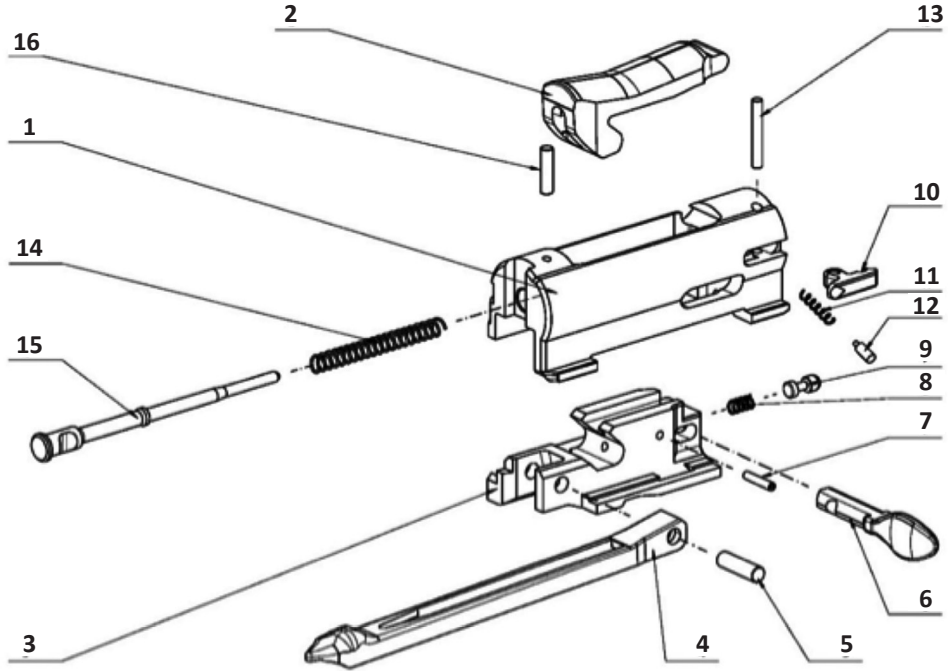




ParçaNo	Parça İsmi	Parça No	Parça İsmi
1	Gövde	18	Şarjör Yay Tapası Arka
2	Namlu	19	Şarjör Borusu
3	Namlu Başlığı	20	Sürgü Borusu
4	Şok	21	El Kundağı
5	Saplama Yay	22	El Kundağı Somunu
6	Saplama Borusu	23	Piston
7	Saplama Somunu	24	Gövde Yan Sacı
8	Açı Ayar Parçası	25	Gövde Yan Sac Yay
9	Dipçik	26	Gövde Yan Sac Pimi
10	Pul	27	Gövde Butonu Yay
11	Rondela	28	Gövde Butonu
12	Dipçik Bağlama Cıvatası	29	Gövde Buton Pimi
13	Dipçik Tabanı	30	Gövde Pimi
14	Dipçik Tabanı Vidası	31	Arpacık
15	Şarjör Borusu Mili	32	Saplama Yay Tapası
16	Şarjör Yay Tapası Ön	33	Kayışlık (Dipçik)
17	Şarjör Yay	34	Kayışlık (El Kundağı)



## Mekanizma Grubu Montaj Resmi ve Para Listesi



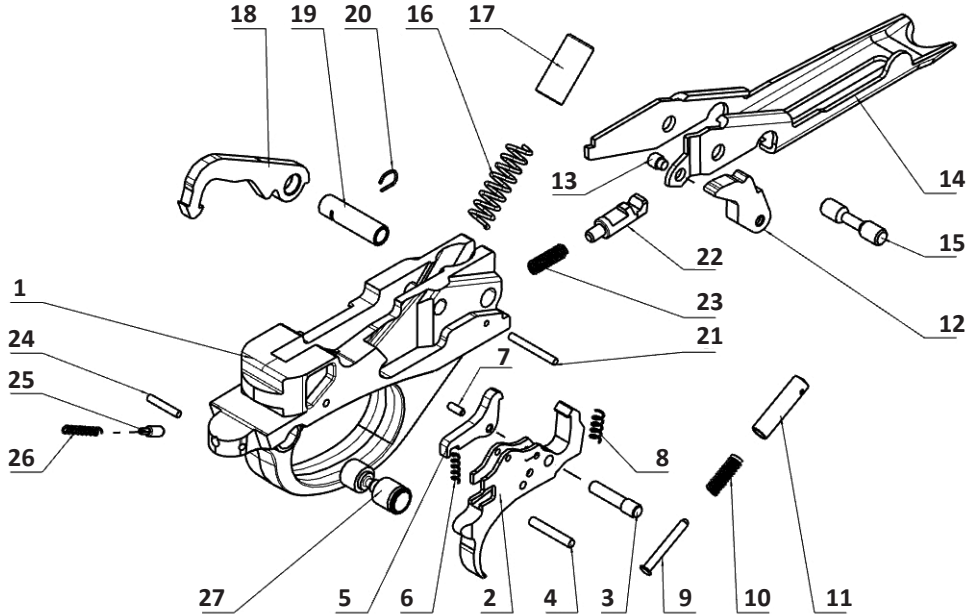
Resim 36



Parça No	Parça İsmi	Parça No	Parça İsmi
1	Mekanizma	9	Çekme Kolu Köstek Pimi
2	Kilit	10	Tırnak
3	Kilit Sürgüsü	11	Tırnak Yayı
4	Mekanizma Çatalı	12	Tırnak Yay Pimi
5	Mekanizma Çatal Pimi	13	Tırnak Pimi
6	Çekme Kolu	14	İğne Yayı
7	Çekme Kolu Köstek Sarma Boru Pimi	15	İğne
8	Çekme Kolu Köstek Pim Yay	16	İğne Köstek Pimi



## Tetik Grubu Montaj Resmi ve Parça Listesi



Resim 37



<b>Parça No</b>	<b>Parça İsmi</b>	<b>Parça No</b>	<b>Parça İsmi</b>
1	Tetik Korkuluđu	15	Fişek Kaşık Pimi
2	Tetik	16	Horoz Yayı
3	Tetik Pimi	17	Horoz Yay Kapsülü
4	Tetik Sabitleme Pimi	18	Horoz
5	Horoz Tutucu	19	Horoz Boru Pimi
6	Horoz Tutucu Yayı	20	Horoz Boru Pim Segmanı
7	Horoz Tutucu Pimi	21	Cut-Off Pimi
8	Tetik Yayı	22	Cut-Off
9	Fişek Kaldırıcı Yay Pimi	23	Cut-Off Yayı
10	Fişek Kaldırıcı Yay	24	Emniyet Yay Köstek Pimi
11	Fişek Kaldırıcı Yay Kapsülü	25	Emniyet Yay Pimi
12	Fişek Kaldırıcı	26	Emniyet Yay
13	Fişek Kaldırıcı Perçin Pimi	27	Emniyet
14	Fişek Kaşığı		



\* Ürünün ayıplı olduğunun anlaşılması durumunda tüketici, 6502 sayılı Tüketicinin Korunması Hakkında Kanununun 11. maddesinde yer alan;

\* Sözleşmeden dönme

\* Satış bedelinden indirim isteme,

\* Ücretsiz onarılmasını isteme,

\* Satılanın ayıpsız bir misli ile değiştirilmesini isteme,

Haklarından birini kullanabilir.

\* Tüketici garantiden doğan haklarının kullanılmasına ile ilgili olarak çıkabilecek uyuşmazlıklara yerleşim yerinin bulunduğu veya tüketici işlemlerinin yapıldığı yerdeki Tüketici Hakem Heyeti veya Tüketici Mahkemesine başvurabilir.

\* Garanti süresi, ürünün teslim tarihinden itibaren başlar ve 2 yıldır.

## **\*Kullanım Ömrü 10 yıldır.**

\*Servis İstasyonu

Tel: 444 9 104

Fax: 0216 466 45 71

Alemdağ Cad. Elmalı Sok.

No:5/A Çekmeköy İstanbul

ÜRETİCİ: Ata Silah San. A.Ş

ÜRETİM YERİ: Alemdağ Cad. Elmalı Sok.

No:5/A Çekmeköy İstanbul

MENŞEİ: Türkiye





## NOTLAR

---

---

---

---

---

---

---

---

---

---

---

---

---

---

---

---